

# Politique de conciliation entre vie familiale et vie professionnelle égalitaire – Le modèle familial de référence de l’avenir

Forum de la  
Commission fédérale pour les questions familiales (COFF)  
*Familles et politique familiale en Suisse – Défis en 2040*

**Meret Lütolf et Pierre Lüssi, Institut de sciences politiques (Université de Berne)**

5 décembre 2023, Eventfabrik, Berne

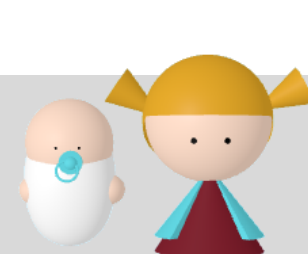
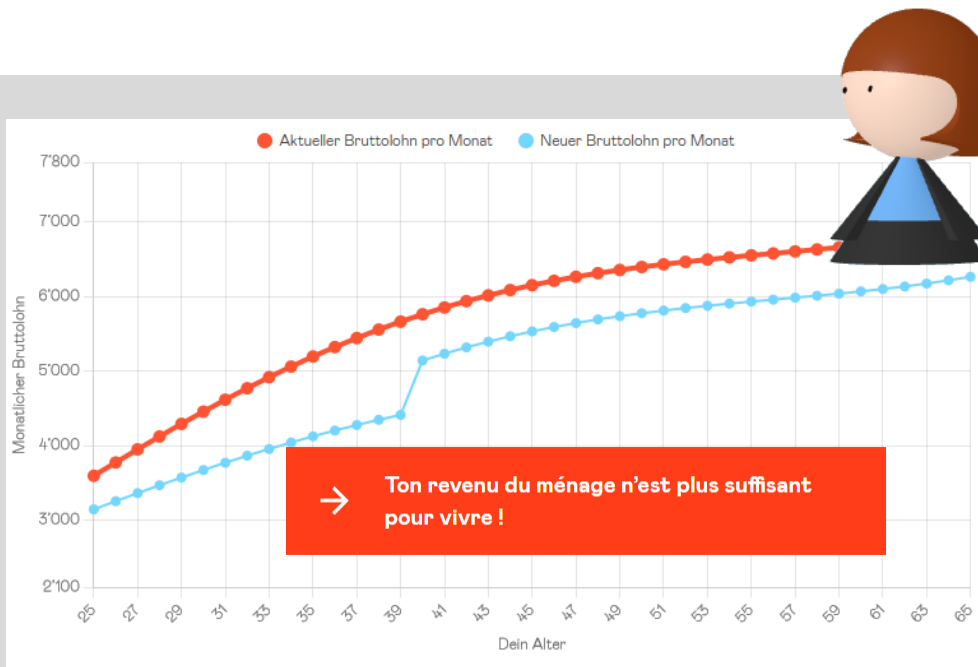
# Aperçu

## Table des matières

1. Familles et politique familiale en Suisse
2. Diversité des modèles familiaux
3. Conciliation en Suisse
4. Trains de mesures
5. Résumé

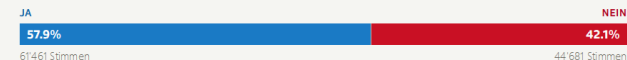
# 1. Familles et politique familiale en Suisse

## Introduction



### Initiative Elternurlaub

Kanton Genf: Initiative «Elternurlaub jetzt»



### Volksinitiative Elternzeit

Kanton Bern: Volksinitiative «Für eine kantonale Elternzeit»



Sources : Alliance F et bureau BASS 2023, Blick 2023, SRF Online 2023b, SRF Online 2023a

# 1. Familles et politique familiale en Suisse

## Questions

- À quoi ressemble une politique socialement pérenne, autrement dit diverse et ouverte, à l'horizon 2040 en Suisse ?
- Quelles mesures tangibles adopter pour la mettre en œuvre ?

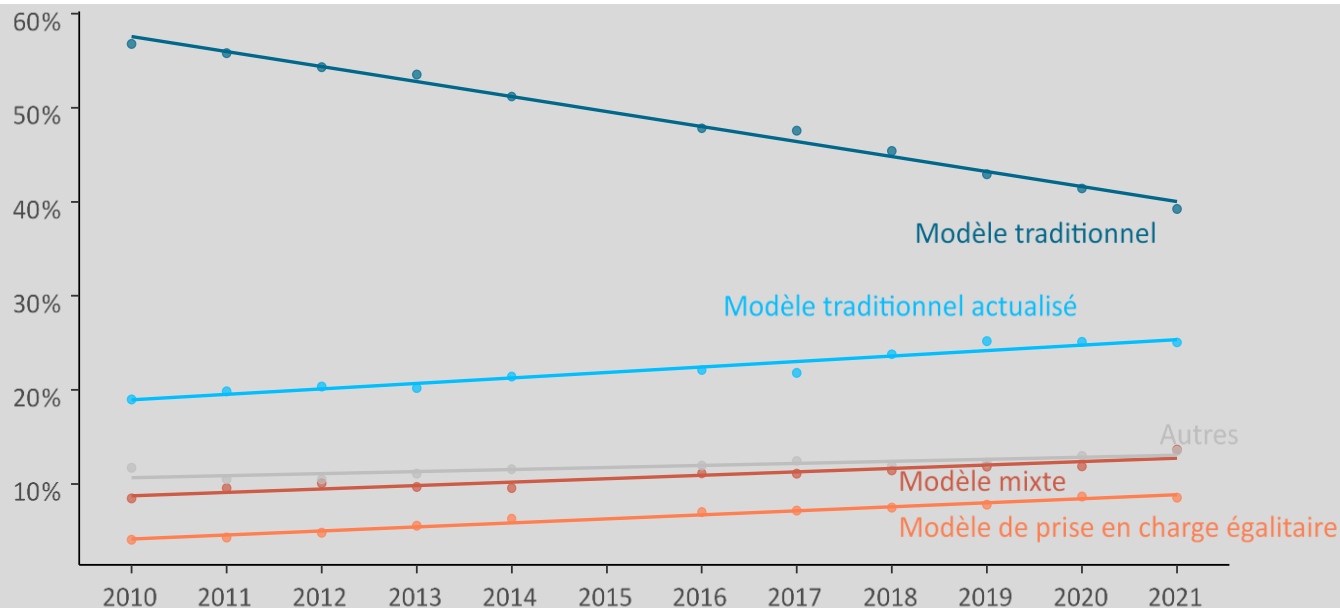
## 2. Diversité des modèles familiaux

Qu'entend-on par « modèles familiaux » ?

Modèle familial	Emploi	Care	Responsabilité	Hiérarchie de valeurs
Modèle traditionnel MT	Homme : temps plein (> 90 %) Femme : pas d'emploi ou marginal (< 50 %)	Femme	Emploi : homme Care : femme	Emploi > care
Modèle traditionnel actualisé MTA	Homme : temps plein (> 90 %) Femme : temps partiel (50-89 %)	Femme / externe	Emploi : homme Care : femme	Emploi > care
Modèle mixte MM	Parents : temps plein (> 90 %)	Externe	Emploi : parents Care : femme	Emploi > care
Modèle de prise en charge égalitaire MPE	Parents : temps partiel (50-89 %)	Parents / Externe	Emploi : <b>parents</b> Care : <b>parents</b>	<b>Emploi = care</b>

## 2. Diversité des modèles familiaux

### Modèles familiaux en Suisse



Note : évolution des modèles familiaux en fonction du taux d'occupation des parents avec enfants de 0 à 12 ans vivant dans le ménage.

Source : Office fédéral de la statistique (OFS) 2022, à partir de l'Enquête suisse sur la population active (ESPA).

## 3. Conciliation en Suisse

### Le modèle de référence

#### **Avantages du modèle de prise en charge égalitaire**

- Égalitaire; promeut l'égalité entre les sexes et l'égalité des chances
- Combine le travail rémunéré et non rémunéré
- Reflète la diversité des modèles familiaux
- Dénué d'injonctions normatives

## 3. Conciliation en Suisse

# Le modèle de référence dans le système politique

### Situation de départ

- Diversité croissante des modèles familiaux
- Famille considérée comme une affaire privée (subsidiarité)
- Répartition fédéraliste des compétences

### Modèle de référence

- Ouverture vis-à-vis de tous les modèles familiaux, même atypiques  
→ solution d'avenir viable
- Possibilité de mener une politique familiale proactive tout en préservant la subsidiarité
- Coordination des mesures prises aux différents échelons de l'État



## 3. Conciliation en Suisse

### Domaine politique

- La politique familiale : une tâche transversale
- Congé parental
- Accueil extrafamilial pour enfants

## 4. Trains de mesures

### Congé parental

- Pas de réglementation nationale pour l'instant ; diverses approches coexistent
- Modèle de la COFF (2022) avec *ajouts*
  - *12 mois de congé parental*
  - *Versement de 100 % du salaire*
  - *Congé parental non transférable et de même durée pour les deux parents*
  - Possibilité de prendre une partie du congé en même temps
  - Congé pouvant être pris sur une période de 18 mois
  - Congé flexible combiné à un travail à temps partiel
  - Protection contre le licenciement

## 4. Trains de mesures

### Accueil extrafamilial pour enfants

- Développement massif de l'accueil extrafamilial
  - L'offre ne suffit pas à couvrir la demande (OFS 2021, p. 42)
    - Cette mesure doit garantir le libre choix du modèle familial
  - Développement ciblé des places d'accueil (institutionnel) et des aides financières
  - Droit à des bons de garde à partir d'un taux d'occupation cumulé de 80 %
- Financement comme tâche commune de tous les échelons politiques
  - Confédération : subventionnement et normes de qualité
  - Cantons : assurance-qualité et coordination de l'offre
  - Communes : mise à disposition de l'offre

## 4. Trains de mesures

# Recommandations à l'intention des responsables politiques et de l'administration

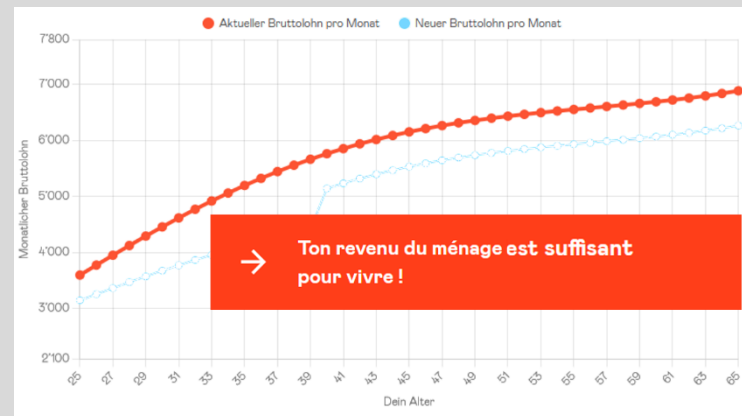
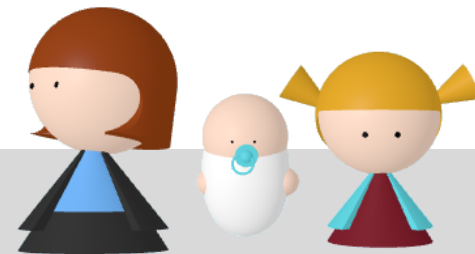
- Situation de départ (en Suisse)
  - Rendre possible l'existence de divers modèles familiaux
  - Considérer la famille comme une affaire privée
  - Tenir compte du fédéralisme dans la conception du système
- Tâche transversale ou domaine politique à part entière
- Axer les mesures sur le modèle de prise en charge égalitaire
  - Introduire un congé parental
  - Développer l'accueil extrafamilial de manière ciblée

## 5. Résumé

# Instaurer une politique familiale durable à l'horizon 2040

Une politique de conciliation basée sur le modèle de prise en charge égalitaire permettrait :

- de faire preuve d'ouverture face aux préférences individuelles des familles
- de soutenir activement les familles en répondant à leurs besoins
- d'allouer les ressources de manière efficace en faveur des familles



# Sources

- Alliance F et bureau BASS (2023). Cash or Crash. Ton outil pour planifier intelligemment ta vie. <https://cashorcrash.ch/> (consulté le 8.9.2023).
- Blick (2023). Die Unterschiede der Kita-Kosten sind je nach Wohnort gewaltig. SP hat Initiative eingereicht. Blick du 6 juillet 2023, p. 3.
- COFF (2021). Financer l'accueil des enfants et aménager les tarifs parentaux. Recommandations aux autorités politiques et administratives au niveau national, cantonal et communal. <https://ekff.admin.ch/fr/publications/accueil-extrafamilial> (consulté le 6.4.2023).
- SRF Online (2023a). [\*Abstimmungen Kanton Bern. 66.5 Prozent Nein-Stimmen: Volk lehnt Elternzeit deutlich ab\*](#), 18 juin 2023 (consulté le 20.6.2023).
- SRF Online (2023b). [\*Abstimmungen Kanton Genf. Genf führt Elternurlaub ein – Novum in der Schweiz\*](#), 18 juin 2023 (consulté le 8.9.2023).
- Stadelmann-Steffen, Isabelle ; Lütolf, Meret ; Oehrli, Dominique (2022). Elasticity of Family Models: Survey Data of five countries (jeu de données).

# Contact



---

<sup>b</sup>  
UNIVERSITÄT  
BERN

## **Meret Lütolf**

Doctorante et assistante  
[meret.luetolf@unibe.ch](mailto:meret.luetolf@unibe.ch)

## **Pierre Lüssi**

Doctorant et assistant  
[pierre.luessi@unibe.ch](mailto:pierre.luessi@unibe.ch)